

PREFET DES COTES D'ARMOR

Direction départementale de la  
protection des populations

Service prévention  
des risques environnementaux

ARRÊTÉ MODIFICATIF  
portant autorisation d'une installation classée  
pour la protection de l'environnement

Le préfet des Côtes d'Armor,

- VU le règlement CLP n° 1272/2008 du 16 décembre 08 relatif à la classification, à l'étiquetage et à l'emballage des substances et des mélanges ;
- VU la directive IED n°2010/75/UE du 24 novembre 2010 relative aux émissions industrielles ;
- VU le Code de l'environnement et notamment le titre I du livre V ;
- VU le décret n° 2004-374 du 29 avril 2004 modifié relatif aux pouvoirs des préfets, à l'organisation et à l'action des services de l'État dans les régions et départements ;
- VU l'arrêté préfectoral du 23 septembre 1988 modifié le 15 octobre 2010, autorisant à exploiter au lieu-dit « Le Moulin Héry » à Yffiniac un établissement spécialisé dans la collecte et la transformation du lait ;
- VU l'arrêté préfectoral du 23 décembre 1998 pris au titre du code de la santé publique et autorisant l'utilisation de ressources en eau souterraine par la SA EPI Bretagne Yffiniac ;
- VU le récépissé de changement d'exploitant délivré le 17 août 2009 au nom de la SAS Yffiniac Industrie ;
- VU la demande présentée le 19 septembre 2016 par Yffiniac Industrie - Groupe Laïta représenté par Monsieur Yves Brunet, responsable sécurité environnement, dont le siège social est situé « Le Moulin Héry » à Yffiniac en vue d'effectuer à cette adresse :
- la mise à jour de l'autorisation d'exploiter sans modification des bâtiments ;
- VU le rapport de l'inspecteur de l'environnement du 10 mai 2017 ;
- VU l'avis émis par le conseil départemental de l'environnement, des risques sanitaires et technologiques le 30 juin 2017 ;
- VU L'absence d'observation au projet d'arrêté préfectoral transmis par courrier le 7 juillet 2017 ;

CONSIDERANT que la demande ne constitue pas une modification substantielle au sens de l'article R 512-33 du code de l'environnement ;

CONSIDERANT que la demande porte sur la régularisation de la situation administrative de l'établissement notamment sur le volet rejet des eaux industrielles, les volumes rejetés étant supérieurs à ceux autorisés et que la nouvelle convention de rejet signée avec Saint-Brieuc Agglomération le 22 septembre 2015 est compatible avec la demande de l'exploitant ;

CONSIDERANT que la demande portant sur le rejet des eaux industrielles permet de régulariser la situation, sauf sur le paramètre MES dont les flux enregistrés sur 2016 sont régulièrement supérieurs à ceux sollicités ;

CONSIDERANT que l'étude acoustique relève des dépassements en ZER des émergences autorisées sur les points 2 à 5 présentés au dossier ;

CONSIDERANT qu'au titre de l'article 3 de l'arrêté du 23 janvier 1997, la demande de dérogation portant sur l'émergence admissible en ZER, sous réserve de respect des niveaux admissibles autorisés, en limite de propriété, est recevable et que cette dérogation ne dispense pas l'exploitant de mettre en œuvre les mesures d'amélioration préconisées dans l'étude acoustique jointe au dossier ;

CONSIDERANT les conclusions du rapport de base présenté dans le dossier ;

SUR proposition du secrétaire général de la préfecture des Côtes-d'Armor ;

## ARRÊTE

### TITRE I - Portée de l'autorisation et conditions générales

#### CHAPITRE 1.1 - Bénéficiaire et portée de l'autorisation

##### ARTICLE 1.1.1 - Exploitant titulaire de l'autorisation

La société SAS YFFINIAC Industrie dont le siège social est situé à YFFINIAC (22 120) – BP 5 – Le Moulin Héry, est autorisée, sous réserve du respect des prescriptions annexées au présent arrêté, à exploiter sur le territoire d'YFFINIAC / LANGUEUX, au lieu dit « Le Moulin Héry », les installations détaillées dans les articles suivants.

##### ARTICLE 1.1.2 - Modifications et compléments apportés aux prescriptions des actes antérieurs

Les prescriptions et dispositions des articles 1 à 8 de l'arrêté préfectoral du 23 septembre 1988 sont remplacées par celles figurant au présent arrêté.

##### ARTICLE 1.1.3 - Installations non visées par la nomenclature ou soumises à déclaration

Les prescriptions du présent arrêté s'appliquent également aux autres installations ou équipements exploités dans l'établissement, qui, mentionnés ou non dans la nomenclature, sont de nature par leur proximité ou leur connexité avec une installation soumise à autorisation à modifier les dangers ou inconvénients de cette installation.

Les dispositions des arrêtés ministériels existants relatifs aux prescriptions générales applicables aux installations classées soumises à déclaration sont applicables aux installations classées soumises à déclaration incluses dans l'établissement dès lors que ces installations ne sont pas régies par le présent arrêté préfectoral d'autorisation.

#### CHAPITRE 1.2 - Nature des installations

##### ARTICLE 1.2.1 - Liste des installations concernées par une rubrique de la nomenclature des installations classées

| N° Rubrique | Désignation des activités   | Capacité autorisée     | Régime |
|-------------|---|------------------------|--------|
| 2230-1      | Lait (Réception, stockage, traitement, transformation, etc. du) ou des produits issus du lait<br>1. Supérieure à 70 000 l/j   | 1 455 000 litres/jour  | A      |
| 3642-1      | Traitement et transformation, à l'exclusion du seul conditionnement des matières premières ci-après, qu'elles aient été ou non préalablement transformées, en vue de la fabrication de produits alimentaires ou d'aliments pour animaux issus :<br>1. Uniquement de matières premières animales (autre que le lait exclusivement), avec une capacité de production supérieure à 75 t de produits finis par jour | 150 t/j                | A      |
| 2921-a      | Refroidissement évaporatif par dispersion d'eau dans un flux d'air généré par ventilation mécanique ou naturelle (installations de) :<br>a) La puissance thermique évacuée maximale étant supérieure ou égale à 3 000 kW  | 3TAR<br>3 893 kw       | E      |
| 4735-1-a    | Ammoniac.<br>La quantité susceptible d'être présente dans l'installation étant:<br>1. Pour les récipients de capacité unitaire supérieure à 50 kg<br>a) Supérieure ou égale à 1,5 t   | 2725 kg                | A      |
| 2910-A-2    | Combustion à l'exclusion des installations visées par les rubriques 2770, 2771 et 2971<br>A. Lorsque l'installation consomme exclusivement, seuls ou en mélange, du gaz naturel, des gaz de pétrole liquéfiés, du fioul domestique, du charbon, des fiouls lourds, de la biomasse<br>2. Supérieure à 2 MW, mais inférieure à 20 MW  | Chaudière GN<br>8,8 MW | DC     |

\* A (autorisation), E (Enregistrement), D (Déclaration), C (soumis au contrôle périodique prévu par l'article L 512-11 du CE)

**Rubrique IED :** Au sens de l'article R. 515-61, la rubrique principale est la rubrique 3642 relative au traitement et à la transformation de matières premières animales et végétale, en vue de la fabrication de produits alimentaires ou d'aliments pour animaux.

Les conclusions sur les meilleures techniques disponibles relatives à la rubrique principale sont les suivantes :

| Désignation de l'activité principale   | Rubrique de la nomenclature des installations classées | Activité spécifiée à l'annexe I de la directive 2010/75/UE dite "IED" | Conclusions sur les meilleures techniques disponibles   |
|--|--|---|---|
| Traitement et transformation, à l'exclusion du seul conditionnement des matières premières ci-après, qu'elles aient été ou non préalablement transformées, en vue de la fabrication de produits alimentaires ou d'aliments pour animaux issus :<br><br>3. Matières premières animales et végétales, aussi bien en produits combinés qu'en produits séparés, avec une capacité de production, exprimée en tonnes de produits finis par jour, supérieure à 75 t. | 3642   | 6.4.b   | Document de référence sur les meilleures techniques disponibles :<br><br>Industries alimentaires, des boissons et laitières (FDM) |

Conformément à l'article R. 515-71 du Code de l'environnement, l'exploitant adresse au préfet les informations nécessaires, mentionnées à l'article L. 515-29, sous la forme d'un dossier de réexamen dont le contenu est décrit à l'article R. 515-72 dans les douze mois qui suivent la date de publication des décisions concernant les conclusions sur les meilleures techniques disponibles susvisées.

#### ARTICLE 1.2.2 - Situation de l'établissement

Les installations autorisées sont situées sur les communes, parcelles et lieux-dits suivants :

| Communes | Parcelles   | Lieux-dits       |
|----------|---|------------------|
| LANGUEUX | Section BD, N <sup>os</sup> 26, 75, 76, 133, 147, 223, 224, 231, 233, 235, 239 et 243 | Le Pré d'en Haut |
| YFFINIAC | Section AC, N <sup>os</sup> 8, 281 et 282   | Le Moulin Héry   |

Les installations citées à l'article 1.2.1 ci-dessus sont reportées avec leurs références sur le plan de situation de l'établissement annexé au présent arrêté.

#### CHAPITRE 1.3 - Conformité au dossier de demande d'autorisation

Les installations et leurs annexes, objet du présent arrêté, sont disposées, aménagées et exploitées conformément aux plans et données techniques contenus dans les différents dossiers déposés par l'exploitant. En tout état de cause, elles respectent par ailleurs les dispositions du présent arrêté, des arrêtés complémentaires et les réglementations autres en vigueur.

#### CHAPITRE 1.4 - Durée de l'autorisation

La présente autorisation cesse de produire effet si l'installation n'a pas été mise en service dans un délai de trois ans ou n'a pas été exploitée durant deux années consécutives, sauf cas de force majeure.

Le cas échéant, la durée de validité de l'autorisation peut être prolongée à concurrence du délai d'exécution des prescriptions archéologiques édictées par le préfet de région en application du décret n° 2004-490 du 3 juin 2004 relatif aux procédures administratives et financières en matière d'archéologie préventive.

## **CHAPITRE 1.5 - Modifications et cessation d'activité**

### **ARTICLE 1.5.1 - Porter à connaissance**

Toute modification apportée par le demandeur aux installations, à leur mode d'utilisation ou à leur voisinage, et de nature à entraîner un changement notable des éléments du dossier de demande d'autorisation, est portée avant sa réalisation à la connaissance du Préfet avec tous les éléments d'appréciation.

### **ARTICLE 1.5.2 - Mise à jour des études D'IMPACT et de dangers**

Les études d'impact et de dangers sont actualisées à l'occasion de toute modification notable telle que prévue à l'article R 512-33 du code de l'environnement. Ces compléments sont systématiquement communiqués au Préfet qui pourra demander une analyse critique d'éléments du dossier justifiant des vérifications particulières, effectuée par un organisme extérieur expert dont le choix est soumis à son approbation. Tous les frais engagés à cette occasion sont supportés par l'exploitant.

### **ARTICLE 1.5.3 - Equipements abandonnés**

Les équipements abandonnés ne doivent pas être maintenus dans les installations. Toutefois, lorsque leur enlèvement est incompatible avec les conditions immédiates d'exploitation, des dispositions matérielles interdiront leur réutilisation afin de garantir leur mise en sécurité et la prévention des accidents.

### **ARTICLE 1.5.4 - Transfert sur un autre emplacement**

Tout transfert sur un autre emplacement des installations visées sous l'article 1.2 du présent arrêté nécessite une nouvelle demande d'autorisation ou déclaration.

### **ARTICLE 1.5.5 - Changement d'exploitant**

Dans le cas où l'établissement change d'exploitant, le successeur fait la déclaration au Préfet dans le mois qui suit la prise en charge de l'exploitant.

### **ARTICLE 1.5.6- Cessation d'activité**

Sans préjudice des mesures de l'article R. 512-74 du code de l'environnement, pour l'application des articles R. 512-39-1 à R. 512-39-5, l'usage à prendre en compte est un usage industriel.

Lorsqu'une installation classée est mise à l'arrêt définitif l'exploitant notifie au préfet la date de cet arrêt trois mois au moins avant celui-ci.

La notification prévue ci-dessus indique les mesures prises ou prévues pour assurer, dès l'arrêt de l'exploitation, la mise en sécurité du site. Ces mesures comportent notamment :

- l'évacuation ou l'élimination des produits dangereux, et, pour les installations autres que les installations de stockage de déchets, celle des déchets présents sur le site ;
- des interdictions ou limitations d'accès au site ;
- la suppression des risques d'incendie et d'explosion ;
- la surveillance des effets de l'installation sur son environnement.

En outre, l'exploitant place le site de l'installation dans un état tel qu'il ne puisse porter atteinte aux intérêts mentionnés à l'article L. 511-1 et qu'il permette un usage futur déterminé conformément au premier alinéa du présent article, aux dispositions du code de l'environnement applicables à la date de cessation d'activité des installations et prenant en compte tant les dispositions de la section 1 du Livre V du Titre I du chapitre II du Code de l'Environnement, que celles de la section 8 du chapitre V du même titre et du même livre.

Si l'installation a été à l'origine d'une pollution significative du sol et des eaux souterraines par des substances ou mélanges CLP, l'exploitant propose également dans ce mémoire de notification les mesures permettant la remise du site dans un état tel qu'il ne puisse pas porter atteinte aux intérêts mentionnés à l'article L. 511-1.

En tant qu'établissement « IED » et en application de l'article R. 515-75 du Code de l'Environnement, l'exploitant inclut dans le mémoire de notification prévu à l'article R. 512-39, une évaluation de l'état de pollution du sol et des eaux souterraines par les substances ou mélanges classés CLP. Ce mémoire est fourni par l'exploitant même si cet arrêt ne libère par du terrain susceptible d'être affecté à un nouvel usage.

Cette remise en état doit également permettre un usage futur du site déterminé conformément aux articles R. 512-30 et R. 512-39-2.

Le préfet fixe par arrêté les travaux et les mesures de surveillance nécessaires à cette remise en état.

## CHAPITRE 1.6 – Arrêtés, circulaires, instructions applicables

Sans préjudice de la réglementation en vigueur, sont notamment applicables à l'établissement les prescriptions des textes cités ci-dessous (liste non exhaustive) :

| Dates             | Textes  |
|-------------------|---|
| 26 août 2013      | modifiant l'arrêté du 25 juillet 1997 relatif aux prescriptions générales applicables aux installations classées pour la protection de l'environnement soumises à déclaration sous la rubrique n° 2910  |
| 14 décembre 2013  | Arrêté relatif aux installations soumises à enregistrement au titre de la rubrique n° 2921.   |
| 29 février 2012   | Arrêté fixant le contenu des registres mentionnés aux articles R 541-43 et R 541- 46 du code de l'environnement,  |
| 04 octobre 2010   | Arrêté relatif à la prévention des risques accidentels au sein des installations classées pour la protection de l'environnement soumises à autorisation   |
| 7 juillet 2009    | Arrêté relatif aux modalités d'analyse dans l'air et dans l'eau dans les ICPE et aux normes de référence ;  |
| 31 janvier 2008   | Arrêté modifié relatif au registre et à la déclaration annuelle des émissions et des transferts de polluants et des déchets   |
| 15 janvier 2008   | Arrêté du 15 janvier 2008 relatif à la protection contre la foudre de certaines installations classées  |
| 29 septembre 2005 | Arrêté ministériel relatif à l'évaluation et à la prise en compte de la probabilité d'occurrence, de la cinétique, de l'intensité des effets et de la gravité des conséquences des accidents potentiels dans les études de dangers des installations classées soumises à autorisation |
| 02 février 1998   | Arrêté relatif aux prélèvements et à la consommation d'eau ainsi qu'aux émissions de toute nature des installations classées pour la protection de l'environnement soumises à autorisation  |
| 23 janvier 1997   | Arrêté relatif à la limitation des bruits émis dans l'environnement par les installations classées pour la protection de l'environnement  |
| 16 juillet 1997   | Arrêté relatif aux installations de réfrigération employant l'ammoniac comme fluide frigorigène soumises à autorisation au titre de la rubrique n° 4735 de la nomenclature des installations classées pour la protection de l'environnement   |
| 31 mars 1980      | Arrêté modifié relatif à la réglementation des installations électriques des établissements réglementés au titre de la législation sur les installations classées et susceptibles de présenter des risques d'explosion  |

## CHAPITRE 1.7 – Respect des autres législations et réglementations

Les dispositions de cet arrêté préfectoral sont prises sans préjudice des autres législations et réglementations applicables, et notamment le code minier, le code civil, le code de l'urbanisme, le code du travail et le code général des collectivités territoriales, la réglementation sur les équipements sous pression.

Les droits des tiers sont et demeurent expressément réservés.

La présente autorisation ne vaut pas permis de construire.

## **TITRE 2 – Gestion de l'établissement**

### **CHAPITRE 2.1 – Exploitation des installations**

#### **ARTICLE 2.1.1 – Objectifs généraux**

L'exploitant prend toutes les dispositions nécessaires dans la conception l'aménagement, l'entretien et l'exploitation des installations pour :

- limiter la consommation d'eau, et limiter les émissions de polluants dans l'environnement ;
- la gestion des effluents et déchets en fonction de leurs caractéristiques, ainsi que la réduction des quantités rejetées ;
- prévenir en toutes circonstances, l'émission, la dissémination ou le déversement, chroniques ou accidentels, directs ou indirects, de matières ou substances qui peuvent présenter des dangers ou inconvénients pour la commodité de voisinage, la santé, la salubrité publique, l'agriculture, la protection de la nature et de l'environnement ainsi que pour la conservation des sites et des monuments.

#### **ARTICLE 2.1.2 – Consignes d'exploitation**

L'exploitant établit des consignes d'exploitation pour l'ensemble des installations comportant explicitement les vérifications à effectuer, en conditions d'exploitation normale, en périodes de démarrage, de dysfonctionnement ou d'arrêt momentané de façon à permettre en toutes circonstances le respect des dispositions du présent arrêté.

L'exploitation doit se faire sous la surveillance de personnes nommément désignées par l'exploitant et ayant une connaissance des dangers des produits stockés ou utilisés dans l'installation.

### **CHAPITRE 2.2 – Réserves de produits ou matières consommables**

#### **ARTICLE 2.2.1 – Réserves de produits**

L'établissement dispose de réserves suffisantes de produits ou matières consommables utilisés de manière courante ou occasionnelle pour assurer la protection de l'environnement tels que manches de filtre, produits de neutralisation, liquides inhibiteurs, produits absorbants...

### **CHAPITRE 2.3 – Intégration dans le paysage**

#### **ARTICLE 2.3.1 – Propreté**

L'exploitant prend les dispositions appropriées qui permettent d'intégrer l'installation dans le paysage. L'ensemble des installations est maintenu propre et entretenu en permanence.

L'exploitant prend les mesures nécessaires afin d'éviter la dispersion sur les voies publiques et les zones environnantes de poussières, papiers, boues, déchets, ... Des dispositifs d'arrosage, de lavage de roues, ... sont mis en place en tant que de besoin.

### **CHAPITRE 2.4 – Danger et nuisances non prévenus**

Tout danger ou nuisance non susceptibles d'être prévenus par les prescriptions du présent arrêté est immédiatement porté à la connaissance du Préfet par l'exploitant.

### **CHAPITRE 2.5 – Incidents ou accidents**

#### **ARTICLE 2.5.1 – Déclaration et rapport**

L'exploitant est tenu à déclarer dans les meilleurs délais à l'inspection des installations classées les accidents ou incidents survenus du fait du fonctionnement de son installation qui sont de nature à porter atteinte aux intérêts mentionnés à l'article L.511-1 du code de l'environnement.

Un rapport d'accident ou, sur demande de l'inspection des installations classées, un rapport d'incident est transmis par l'exploitant à l'inspection des installations classées. Il précise notamment les circonstances et les causes de l'accident ou de l'incident, les effets sur les personnes et l'environnement, les mesures prises ou envisagées pour éviter un accident ou un incident similaire et pour en pallier les effets à moyen ou long terme.

Ce rapport est transmis sous 15 jours à l'inspection des installations classées.

## **CHAPITRE 2.6 – Récapitulatif des documents tenus à la disposition de l'inspection**

L'exploitant doit établir et tenir à jour un dossier comportant les documents suivants :

- le dossier de demande d'autorisation initial ;
- les plans tenus à jour ;
- les récépissés de déclaration et les prescriptions générales, en cas d'installations soumises à déclaration non couvertes par un arrêté d'autorisation ;
- les arrêtés préfectoraux relatifs aux installations soumises à autorisation, pris en application de la législation relative aux installations classées pour la protection de l'environnement
- tous les documents, enregistrements, résultats de vérification et registres répertoriés dans le présent arrêté, ces documents peuvent être informatisés, mais dans ce cas des dispositions doivent être prises pour la sauvegarde des données.

Ce dossier doit être tenu à la disposition de l'inspection des installations classées sur le site durant 5 années au minimum.

## **TITRE 3 – Prévention**

### **CHAPITRE 3.1 – Conception des installations**

#### **ARTICLE 3.1.1 – Dispositions générales**

L'exploitant prend toutes les dispositions nécessaires dans la conception, l'exploitation et l'entretien des installations de manière à limiter les émissions à l'atmosphère, y compris diffuses, notamment par la mise en œuvre de technologies propres, le développement de techniques de valorisation, la collecte sélective et le traitement des effluents en fonction de leurs caractéristiques et la réduction des quantités rejetées en optimisant notamment l'efficacité énergétique.

Les installations de traitement devront être conçues, exploitées et entretenues de manière à réduire à leur minimum les durées d'indisponibilité pendant lesquelles elles ne pourront assurer pleinement leur fonction.

Les installations de traitement d'effluents gazeux doivent être conçues, exploitées et entretenues de manière :

- à faire face aux variations de débit, température et composition des effluents ;
- à réduire au minimum leur durée de dysfonctionnement et d'indisponibilité.

Si une indisponibilité est susceptible de conduire à un dépassement des valeurs limites imposées, l'exploitant devra prendre les dispositions nécessaires pour réduire la pollution émise en réduisant ou en arrêtant les installations concernées.

Les consignes d'exploitation de l'ensemble des installations comportent explicitement les contrôles à effectuer, en marche normale et à la suite d'un arrêt pour travaux de modification ou d'entretien, de façon à permettre en toute circonstance le respect des dispositions du présent arrêté.

Le brûlage à l'air libre est interdit à l'exclusion des essais incendie. Dans ce cas, les produits brûlés sont identifiés en qualité et quantité.

#### **ARTICLE 3.1.2 – Pollutions accidentelles**

Les dispositions appropriées sont prises pour réduire la probabilité des émissions accidentelles et pour que les rejets correspondants ne présentent pas de dangers pour la santé et la sécurité publique. La conception et l'emplacement des dispositifs de sécurité destinés à protéger les appareillages contre une suppression interne devraient être tels que cet objectif soit satisfait, sans pour cela diminuer leur efficacité ou leur fiabilité.

#### **ARTICLE 3.1.3 – Odeurs**

Les dispositions nécessaires sont prises pour que l'établissement ne soit pas à l'origine de gaz odorants, susceptibles d'incommoder le voisinage, de nuire à la santé ou à la sécurité publique.

L'inspection des installations classées peut demander la réalisation d'une campagne d'évaluation de l'impact olfactif de l'installation afin de permettre une meilleure prévention des nuisances.

#### **ARTICLE 3.1.4 – Voies de circulation**

Sans préjudice des règlements d'urbanisme, l'exploitant doit prendre les dispositions nécessaires pour prévenir les envols de poussières et de matières diverses :

- les voies de circulation et aires de stationnement des véhicules sont aménagées (formes de pente, revêtement, etc.), et convenablement nettoyées ;
- Les véhicules sortant de l'installation n'entraînent pas de dépôt de poussières ou de boues sur les voies de circulation. Pour cela des dispositions telles que le lavage des roues des véhicules doivent être prévues en cas de besoin ;
- les surfaces où cela est possible sont engazonnées ;
- des écrans de végétation sont mis en place le cas échéant.

Des dispositions équivalentes peuvent être prises en lieu et place de celles-ci.

#### **ARTICLE 3.1.5 – Émissions diffuses et envols de poussières**

Les stockages de produits pulvérulents sont confinés (récipients, silos, bâtiments fermés) et les installations de manipulation, transvasement, transport de produits pulvérulents sont, sauf impossibilité technique démontrée, munies de dispositifs de capotage et d'aspiration permettant de réduire les envols de poussières. Si nécessaire, les dispositifs d'aspiration sont raccordés à une installation de dépoussiérage en vue de respecter les dispositions du présent arrêté. Les équipements et aménagements correspondants satisfont par ailleurs la prévention des risques d'incendie et d'explosion (événements pour les tours de séchage, les dépoussiéreurs...).

### **CHAPITRE 3.2 – Conditions de rejets**

#### **ARTICLE 3.2.1 – Dispositions générales**

Les points de rejet dans le milieu naturel doivent être en nombre aussi réduit que possible. Tout rejet non prévu au présent chapitre ou non conforme à ses dispositions est interdit. La dilution des rejets atmosphériques est interdite.

Les ouvrages de rejet doivent permettre une bonne diffusion dans le milieu récepteur.

Les rejets à l'atmosphère sont, dans toute la mesure du possible, collectés et évacués, après traitement éventuel, par l'intermédiaire de cheminées pour permettre une bonne diffusion des rejets. L'emplacement de ces conduits est tel qu'il ne peut y avoir à aucun moment siphonnage des effluents rejetés dans les conduits ou prises d'air avoisinant. La forme des conduits, notamment dans leur partie la plus proche du débouché à l'atmosphère, est conçue de façon à favoriser au maximum l'ascension des gaz dans l'atmosphère. La partie terminale de la cheminée peut comporter un convergent réalisé suivant les règles de l'art lorsque la vitesse d'éjection est plus élevée que la vitesse choisie pour les gaz dans la cheminée. Les contours des conduits ne présentent pas de point anguleux et la variation de la section des conduits au voisinage du débouché est continue et lente.

Les poussières, gaz polluants ou odeurs sont, dans la mesure du possible, captés à la source et canalisés, sans préjudice des règles relatives à l'hygiène et à la sécurité des travailleurs.

Les conduits d'évacuation des effluents atmosphériques nécessitant un suivi, dont les points de rejet sont repris ci-après, doivent être aménagés (plate-forme de mesure, orifices, fluides de fonctionnement, emplacement des appareils, longueur droite pour la mesure des particules) de manière à permettre des mesures représentatives des émissions de polluants à l'atmosphère. En particulier les dispositions des normes NF 44-052 et EN 13284-1 sont respectées.

Ces points doivent être aménagés de manière à être aisément accessibles et permettre des interventions en toute sécurité. Toutes les dispositions doivent également être prises pour faciliter l'intervention d'organismes extérieurs à la demande de l'inspection des installations classées.

Les incidents ayant entraîné le fonctionnement d'une alarme et/ou l'arrêt des installations ainsi que les causes de ces incidents et les remèdes apportés sont également consignés dans un registre.

## ARTICLE 3.2.2 – Valeurs limites des concentrations dans les rejets atmosphériques

### Article 3.2.2.1 – Tour de séchage

Les rejets de la tour de séchage doivent respecter la valeur limite suivante :

|                           |
|---------------------------|
| 20 mg par Nm <sup>3</sup> |
|---------------------------|

### Article 3.2.2.2 – Chaudière

Installation de combustion :

| Installations raccordées | N° de conduit | Hauteur en m | Vitesse minimale d'éjection en m/s | Puissance ou capacité en MW | Combustible |
|--------------------------|---------------|--------------|------------------------------------|-----------------------------|-------------|
| Chaudière Babcock        | 1             | > 10         | 5 m/s                              | 8,8                         | Gaz naturel |

Les rejets issus de la chaudière alimentée au gaz naturel doivent respecter les valeurs limites suivantes en concentration, les volumes de gaz étant rapportés :

- à des conditions normalisées de température (273 kelvins) et de pression (101,3 kilopascals) après déduction de la vapeur d'eau (gaz secs) ;
- à une teneur en O<sub>2</sub> de 3% sur gaz secs.

| Concentrations instantanées en mg/Nm <sup>3</sup> | Conduit N°1 - Chaudière |
|---|-------------------------|
| Rendement   | > 85 %                  |
| Poussières  | 5 mg/Nm <sup>3</sup>    |
| SO <sub>2</sub>                                   | 35 mg/Nm <sup>3</sup>   |
| NO <sub>x</sub> en équivalent NO <sub>2</sub>     | 225 mg/Nm <sup>3</sup>  |

## TITRE 4 – Protection des ressources en eaux et des milieux aquatiques

### CHAPITRE 4.1 – Prélèvements et consommations d'eau

#### ARTICLE 4.1.1 – Origine des approvisionnements en eau

Les prélèvements d'eau dans le milieu qui ne s'avèrent pas liés à la lutte contre un incendie ou aux exercices de secours, sont autorisées dans les quantités suivantes :

| Origine de la ressource | Prélèvement maximal annuel (m <sup>3</sup> /an) | Débit maximal (m <sup>3</sup> /h) |
|-------------------------|---|-----------------------------------|
| Réseau                  | 180 000   | -                                 |
| Forages 1, 2, 3         | 200 000   | 32                                |

L'exploitation de forages respecte les prescriptions de l'arrêté préfectoral du 29 décembre 1998 pris au titre du code de la santé publique.

L'exploitant met en place un suivi de nappe et rédige un bilan annuel. Le bilan de l'année N-1 est transmis à l'inspection au plus tard au 31 mars de l'année N. Les prélèvements maximaux autorisés précisés dans le précédent tableau seront actualisés au regard des conclusions du bilan notamment en cas d'indicateur de surexploitation de la nappe.

#### ARTICLE 4.1.2 – Protection des réseaux d'eau potable et des milieux de prélèvements

##### Article 4.1.2.1 - Réseau d'alimentation en eau potable

Un ou plusieurs réservoirs de coupure ou bacs de dis-connexion ou tout autre équipement présentant des garanties équivalentes sont installés afin d'isoler les réseaux d'eaux industrielles et pour éviter des retours de substances dans les réseaux d'adduction d'eau publique ou dans les milieux de prélèvement

#### Article 4.1.2.2 - Prélèvement d'eau en nappe par forage

Les prélèvements d'eau en nappe par forage dont l'usage est destiné directement ou indirectement à la consommation humaine en eau font l'objet d'une autorisation au titre du Code de la Santé Publique (article R 1321 et suivants).

##### 4.1.2.2.1 - Equipement de l'ouvrage

La protection de la tête du forage assurera la continuité avec le milieu extérieur de l'étanchéité :

Elle comprendra une dalle de propreté en béton de 3 m<sup>2</sup> minimum centrée sur l'ouvrage, de 0,30 m de hauteur au-dessus du terrain naturel, en pente vers l'extérieur du forage. La tête de forage sera fermée par un regard scellé sur la dalle de propreté muni d'un couvercle amovible fermé à clef et s'élèvera d'au moins 0,50 m au-dessus du terrain naturel.

L'ensemble limitera le risque de destruction du tubage par choc accidentel et empêchera les accumulations d'eau stagnante à proximité immédiate de l'ouvrage.

La pompe ne devra pas être fixée sur le tubage mais sur un chevalement spécifique, les tranchées de raccordement ne devront pas jouer le rôle de drain. La pompe utilisée sera munie d'un clapet de pied interdisant tout retour de fluide vers le forage.

En cas de raccordement à une installation alimentée par un réseau public, un disconnecteur sera installé.

Les installations seront munies d'un dispositif de mesures totalisateur de type volumétrique. Les volumes prélevés mensuellement et annuellement ainsi que le relevé de l'index à la fin de chaque année civile seront indiqués sur un registre tenu à disposition des services de contrôle.

##### 4.1.2.2.2 - Abandon provisoire ou définitif de l'ouvrage

L'abandon de l'ouvrage sera signalé au service de contrôle en vue de mesures de comblement.

Tout ouvrage abandonné est comblé par des techniques appropriées permettant de garantir l'absence de transfert de pollution et de circulation d'eau entre les différentes nappes d'eau souterraine contenues dans les formations aquifères.

- Abandon provisoire :

En cas d'abandon ou d'un arrêt de longue durée, le forage sera déséquipé (extraction de la pompe). La protection de la tête et l'entretien de la zone neutralisée seront assurés.

- Abandon définitif :

Dans ce cas, la protection de tête pourra être enlevée et le forage sera comblé de graviers ou de sables propres jusqu'au plus 7 m du sol, suivi d'un bouchon de Sobranite jusqu'à - 5 m et le reste sera cimenté (de -5 m jusqu'au sol).

## CHAPITRE 4.2 - Collecte des effluents liquides

### ARTICLE 4.2.1 - Dispositions générales

Tous les effluents aqueux sont canalisés. Tout rejet d'effluent liquide non prévu à l' ou non conforme à leurs dispositions est interdit.

A l'exception des cas accidentels où la sécurité des personnes ou des installations serait compromise, il est interdit d'établir des liaisons directes entre les réseaux de collecte des effluents devant subir un traitement ou être détruits et le milieu récepteur.

### ARTICLE 4.2.2 - Plan des réseaux

Un schéma de tous les réseaux et un plan des égouts sont établis par l'exploitant, régulièrement mis à jour, notamment après chaque modification notable, et datés. Ils sont tenus à la disposition de l'inspection des installations classées ainsi que des services d'incendie et de secours.

Le plan des réseaux d'alimentation et de collecte doit notamment faire apparaître :

- l'origine et la distribution de l'eau d'alimentation,
- les dispositifs de protection de l'alimentation (bac de dis-connexion, implantation des dis-connecteurs ou tout autre dispositif permettant un isolement avec la distribution alimentaire, ...)
- les secteurs collectés et les réseaux associés
- les ouvrages de toutes sortes (vannes, compteurs...)
- les ouvrages d'épuration interne avec leurs points de contrôle et les points de rejet de toute nature (interne ou au milieu).

#### **ARTICLE 4.2.3 - Entretien et surveillance**

Les réseaux de collecte des effluents sont conçus et aménagés de manière à être curables, étanches et résister dans le temps aux actions physiques et chimiques des effluents ou produits susceptibles d'y transiter.

L'exploitant s'assure par des contrôles appropriés et préventifs de leur bon état et de leur étanchéité.

Les différentes canalisations accessibles sont repérées conformément aux règles en vigueur.

Les canalisations de transport de substances et préparations dangereuses à l'intérieur de l'établissement sont aériennes.

#### **ARTICLE 4.2.4 - Protection des réseaux internes à l'établissement**

Les effluents aqueux rejetés par les installations ne sont pas susceptibles de dégrader les réseaux d'égouts ou de dégager des produits toxiques ou inflammables dans ces égouts, éventuellement par mélange avec d'autres effluents.

##### **Article 4.2.4.1 - Protection contre des risques spécifiques**

Par les réseaux d'assainissement de l'établissement ne transite aucun effluent issu d'un réseau collectif externe ou d'un autre site industriel.

##### **Article 4.2.4.2 - Isolement avec les milieux**

Un système doit permettre l'isolement des réseaux d'assainissement (eaux usées et eaux pluviales) de l'établissement par rapport à l'extérieur. Ces dispositifs sont maintenus en état de marche, signalés et actionnables en toute circonstance localement et/ou à partir d'un poste de commande. Leur entretien préventif et leur mise en fonctionnement sont définis par consigne.

### **CHAPITRE 4.3 - Types d'effluents, leurs ouvrages d'épuration et leurs caractéristiques de rejet au milieu**

#### **ARTICLE 4.3.1 - Identification des effluents**

L'exploitant est en mesure de distinguer les différentes catégories d'effluents générés par son établissement

#### **ARTICLE 4.3.2 - Collecte des effluents**

Les effluents pollués ne contiennent pas de substances de nature à gêner le bon fonctionnement des ouvrages de traitement.

La dilution des effluents est interdite. En aucun cas elle ne doit constituer un moyen de respecter les valeurs seuils de rejets fixées par le présent arrêté. Il est interdit d'abaisser les concentrations en substances polluantes des rejets par simples dilutions autres que celles résultant du rassemblement des effluents normaux de l'établissement ou celles nécessaires à la bonne marche des installations de traitement.

Les rejets directs ou indirects d'effluents dans la (les) nappe(s) d'eaux souterraines ou vers les milieux de surface non visés par le présent arrêté sont interdits.

### **ARTICLE 4.3.3 - Gestion des ouvrages : conception, dysfonctionnement**

La conception et la performance des installations de traitement (ou de pré-traitement) des effluents aqueux permettent de respecter les valeurs limites imposées au rejet par le présent arrêté. Elles sont entretenues, exploitées et surveillées de manière à réduire au minimum les durées d'indisponibilité ou à faire face aux variations des caractéristiques des effluents bruts (débit, température, composition...) y compris à l'occasion du démarrage ou d'arrêt des installations.

Si une indisponibilité ou un dysfonctionnement des installations de traitement est susceptible de conduire à un dépassement des valeurs limites imposées par le présent arrêté, l'exploitant prend les dispositions nécessaires pour réduire la pollution émise en limitant ou en arrêtant si besoin les fabrications concernées.

Les dispositions nécessaires doivent être prises pour limiter les odeurs provenant du traitement des effluents ou dans les canaux à ciel ouvert (conditions anaérobies notamment).

### **ARTICLE 4.3.4 - Entretien et conduite des installations de traitement**

Les principaux paramètres permettant de s'assurer de la bonne marche des installations de traitement des eaux polluées sont mesurés périodiquement et portés sur un registre

La conduite des installations est confiée à un personnel compétent disposant d'une formation initiale et continue.

Un registre spécial est tenu sur lequel sont notés les incidents de fonctionnement des dispositifs de collecte, de traitement, de recyclage ou de rejet des eaux, les dispositions prises pour y remédier et les résultats des mesures et contrôles de la qualité des rejets auxquels il a été procédé.

### **ARTICLE 4.3.5 - Localisation des points de rejet**

Les réseaux de collecte des effluents générés par l'établissement aboutissent :

- Au réseau d'assainissement communal pour les eaux de process
- Au milieu récepteur, pour les eaux pluviales et pour les eaux d'évaporation non recyclées, sous réserve de respecter les valeurs limites fixées à l'article 4-3-11

### **ARTICLE 4.3.6 - Conception, aménagement et équipement des ouvrages de rejet**

#### **Article 4.3.6.1 - Conception**

Les dispositifs de rejet des effluents liquides sont aménagés de manière à réduire autant que possible la perturbation apportée au milieu récepteur, aux abords du point de rejet, en fonction de l'utilisation de l'eau à proximité immédiate et à l'aval de celui-ci,

Ils doivent, en outre, permettre une bonne diffusion des effluents dans le milieu récepteur.

En cas d'occupation du domaine public, une convention sera passée avec le service de l'Etat compétent.

Les dispositions du présent arrêté s'appliquent sans préjudice de l'autorisation délivrée par la collectivité à laquelle appartient le réseau public et l'ouvrage de traitement collectif, en application de l'article L.1331-10 du code de la santé publique. Cette autorisation est transmise par l'exploitant au Préfet.

#### **Article 4.3.6.2 - Aménagement**

##### **4.3.6.2.1 - Aménagement des points de prélèvements**

Sur chaque ouvrage de rejet d'effluents liquides est prévu un point de prélèvement d'échantillons et des points de mesure (débit, température, concentration en polluant, ...).

Ces points sont aménagés de manière à être aisément accessibles et permettre des interventions en toute sécurité. Toutes les dispositions doivent également être prises pour faciliter les interventions d'organismes extérieurs à la demande de l'inspection des installations classées.

Les agents des services publics, notamment ceux chargés de la Police des eaux, doivent avoir libre accès aux dispositifs de prélèvement qui équipent les ouvrages de rejet vers le milieu récepteur.

#### 4.3.6.2.2 -Section de mesure

Ces points sont implantés dans une section dont les caractéristiques (rectitude de la conduite à l'amont, qualité des parois, régime d'écoulement) permettent de réaliser des mesures représentatives de manière à ce que la vitesse n'y soit pas sensiblement ralentie par des seuils ou obstacles situés à l'aval et que l'effluent soit suffisamment homogène.

#### Article 4.3.6.3 - Équipements

Les systèmes permettant le prélèvement continu sont proportionnels au débit sur une durée de 24 h, disposent d'enregistrement et permettent la conservation des échantillons à une température de 4°C,

#### ARTICLE 4.3.7 – Caractéristiques générales de l'ensemble des rejets

Les effluents rejetés à la station de traitement du Moulin Héry, doivent respecter avant rejet, les caractéristiques suivantes ;

- température inférieure à 30 °c en moyenne journalière ;
- pH compris entre 5.5 et 10 en moyenne journalière.

En cas de dépassement, l'exploitant met en place les équipements nécessaires au respect de ces valeurs.

Les réseaux de collecte des effluents générés par l'établissement aboutissent aux points de rejet qui présentent les caractéristiques suivantes :

| Type de rejet                                    | Traitement            | Débits journaliers autorisés (m3/j) | Milieu récepteur   |
|--|-----------------------|-------------------------------------|--|
| Eaux industrielles                               | aucun                 | 1000                                | station de traitement Moulin Héry                                    |
| Eaux de purge de dispositifs de refroidissement  |                       | 100                                 | Urne   |
| Eaux de condensat de séchage et d'osmose inverse |                       | 172                                 | Urne   |
| Eaux pluviales strictes                          | Débourbeur déshuileur | 46 m3/h<br>soit 13 l/s              | * Bassin de régulation d'une capacité minimale de 1 084 m3 puis Urne |

*\* le bassin de régulation d'une capacité minimale de 1084 m3, équipé d'un dispositif de traitement et d'une vanne de sectionnement est réalisé dans un délai d'un an suivant la signature du présent arrêté.*

#### ARTICLE 4.3.8 - Gestion des eaux polluées et des eaux résiduaires internes à l'établissement

Les réseaux de collecte sont conçus pour évacuer séparément chacune des diverses catégories d'eaux polluées issues des activités ou sortant des ouvrages d'épuration interne vers les traitements appropriés avant d'être évacuées vers le milieu récepteur autorisé à les recevoir.

#### ARTICLE 4.3.9 - Valeurs limites d'émission des eaux résiduaires avant rejet dans le milieu naturel ou dans une station d'épuration collective

##### Article 4.3.9.1. - rejets dans le milieu naturel ou dans une station d'épuration collective

L'exploitant est tenu de respecter, avant rejet des eaux résiduaires, les valeurs limites en concentration et flux ci-dessous définies :

Réseau d'assainissement communal (vers STEP du Moulin Héry) :

| Paramètres | Concentration maximale | Flux maximum |
|------------|------------------------|--------------|
| Volume     | /                      | 1000 m3/j    |
| DCO        | 3000 mg/l              | 1400 kg/j    |
| DBO5       | 1500 mg/l              | 848 kg/j     |
| MES        | 400 mg/l               | 260 kg/j     |
| NTK        | 200 mg/l               | 120 kg/j     |
| PT         | 70 mg/l                | 42 kg/j      |

En cas de dépassement de la valeur maximale en flux sur l'un des paramètres, l'exploitant met en place les équipements nécessaires au respect des flux autorisés.

#### **ARTICLE 4.3.10 – Eaux pluviales susceptibles d'être polluées**

Les eaux pluviales polluées et collectées dans les installations sont éliminées vers les filières de traitement des déchets appropriées. En l'absence de pollution préalablement caractérisée, elles pourront être évacuées vers le milieu récepteur dans les limites autorisées par le présent arrêté.

Il est interdit d'établir des liaisons directes entre les réseaux de collecte des eaux pluviales et les réseaux de collecte des effluents pollués ou susceptibles d'être pollués.

Les eaux d'extinction d'un incendie déversées sur les voiries, dès lors que les réseaux des eaux pluviales ont été isolés, rejoignent, par sur-verse, la station d'épuration.

#### **ARTICLE 4.3.11 – Valeurs limites d'émission des eaux exclusivement pluviales**

Les condensats de séchage avant rejet dans le milieu naturel, les eaux de purge de dispositif de refroidissement avant rejet dans le réseau de collecte des eaux usées, respectent, chacun pour ce qui les concerne, les caractéristiques et concentrations maximales suivantes avant mélange :

| Paramètres   | Concentrations maximales (mg/litres) |                           |
|--|--------------------------------------|---------------------------|
|  | Eaux de condensat*                   | Eaux de refroidissement** |
| Températures   | 30°C                                 | 30°C                      |
| pH   | 5,5 – 8,5                            | 5,5 – 8,5                 |
| DCO  | 70 mg/l                              | 125 mg/l                  |
| MES  | 20 mg/l                              | 35 mg/l                   |
| PT   | -                                    | 2 mg/l                    |
| Fer et composés sur échantillon brut                     | -                                    | 5 mg/l                    |
| Composés organiques halogénés (en AOX)                   | -                                    | 1 mg/l                    |
| Plomb et composés sur échantillon brut (exprimé en Pb)   | -                                    | 0,5 mg/l                  |
| Nickel et composés sur échantillon brut (exprimé en Ni)  | -                                    | 0,5 mg/l                  |
| Arsenic et composés sur échantillon brut (exprimé en As) | -                                    | 50 µg                     |
| Cuivre et composés sur échantillon brut (exprimé en Cu)  | -                                    | 0,5 mg/l                  |
| Zinc et composés sur échantillon brut (exprimé en Zn)    | -                                    | 2 mg/l                    |
| THM (TriHaloMéthane)                                     | -                                    | 1 mg/l                    |

\* : Eaux de condensat : les eaux de condensats ne respectant pas ces valeurs limites sont dirigées vers le réseau de collecte des eaux usées pour traitement. Un dispositif de mesure en continu permet de détecter tout dépassement.

\*\* : Eaux de refroidissement : pour les autres substances susceptibles d'être rejetées par l'installation au regard des biocides utilisés, l'exploitant les présente dans la fiche de stratégie de traitement préventif et indique les valeurs de concentration auxquelles elles seront rejetées. En tout état de cause, pour les substances y figurant, les valeurs limites de l'annexe IV de l'arrêté ministériel du 14 décembre 2013 relatif aux prescriptions générales applicables aux installations relevant du régime de l'enregistrement au titre de la rubrique n° 2921 de la nomenclature des installations classées pour la protection de l'environnement, sont respectées en sortie de l'installation.

## **TITRE 5 – Déchets**

### **CHAPITRE 5.1 - Principes de gestion**

#### **ARTICLE 5.1.1 - Limitation de la production de déchets**

L'exploitant prend toutes les dispositions nécessaires dans la conception, l'aménagement, et l'exploitation de ses installations pour assurer une bonne gestion des déchets de son entreprise et en limiter la production.

#### **ARTICLE 5.1.2 - Séparation des déchets**

L'exploitant effectue à l'intérieur de son établissement la séparation des déchets (dangereux ou non) de façon à faciliter leur traitement ou leur élimination dans des filières spécifiques.

Les déchets dangereux sont définis par l'article R 541-8 du code de l'environnement

Les déchets d'emballage visés par les articles R 543-66 à R 543-72 du code de l'environnement sont valorisés par réemploi, recyclage ou toute autre action visant à obtenir des déchets valorisables ou de l'énergie.

Les huiles usagées doivent être éliminées conformément aux articles R 543-3 à R 543-15 et R 543-40 du code de l'environnement portant réglementation de la récupération des huiles usagées et ses textes d'application (arrêté ministériel du 28 janvier 1999). Elles sont stockées dans des réservoirs étanches et dans des conditions de séparation satisfaisantes, évitant notamment les mélanges avec de l'eau ou tout autre déchet non huileux ou contaminé par des PCB.

Les piles et accumulateurs usagés doivent être éliminés conformément aux dispositions de l'article R543-131 du code de l'environnement relatif à la mise sur le marché des piles et accumulateurs et à leur élimination.

Les pneumatiques usagés doivent être éliminés conformément aux dispositions de l'article R 543-137 à R 543-151 du code de l'environnement ; ils sont remis à des opérateurs agréés (collecteurs ou exploitants d'installations d'élimination) ou aux professionnels qui utilisent ces déchets pour des travaux publics, de remblaiement, de génie civil ou pour l'ensilage.

Les déchets d'équipements électriques et électroniques sont enlevés et traités selon les dispositions des articles R 543-196 à R 543-201 du code de l'environnement.

Les huiles usagées doivent être remises à des opérateurs agréés (ramasseurs ou exploitants d'installations d'élimination).

#### **ARTICLE 5.1.3 - Conception et exploitation des installations d'entreposage internes des déchets**

Les déchets et résidus produits, entreposés dans l'établissement, avant leur traitement ou leur élimination, doivent l'être dans des conditions ne présentant pas de risques de pollution (prévention d'un lessivage par des eaux météoriques, d'une pollution des eaux superficielles et souterraines, des envols et des odeurs) pour les populations avoisinantes et l'environnement.

En particulier, les aires d'entreposage de déchets susceptibles de contenir des produits polluants sont réalisées sur des aires étanches et aménagées pour la récupération des éventuels liquides épandus et des eaux météoriques souillées.

#### **ARTICLE 5.1.4 - Déchets traités ou éliminés à l'extérieur de l'établissement**

L'exploitant élimine ou fait éliminer les déchets produits dans des conditions propres à garantir les intérêts visés à l'article L 511-1 du code de l'environnement. Il s'assure que les installations utilisées pour cette élimination sont régulièrement autorisées à cet effet.

#### **ARTICLE 5.1.5 - Déchets traités ou éliminés à l'intérieur de l'établissement**

A l'exception des installations spécifiquement autorisées, toute élimination de déchets dans l'enceinte de l'établissement (incinération à l'air libre, mise en dépôt à titre définitif) est interdite.

### **ARTICLE 5.1.6 - Transport**

Chaque lot de déchets dangereux expédié vers l'extérieur doit être accompagné du bordereau de suivi établi en application de l'arrêté ministériel du 29 juillet 2005 relatif au bordereau de suivi des déchets dangereux mentionné à l'article 541-45 du code de l'environnement.

Les opérations de transport de déchets doivent respecter les dispositions des articles R 541-50 à R 541-64 et R 541-79 du code de l'environnement relatif au transport par route au négoce et au courtage de déchets. La liste mise à jour des transporteurs utilisés par l'exploitant, est tenue à la disposition de l'inspection des installations classées.

L'importation ou l'exportation de déchets ne peut être réalisée qu'après accord des autorités compétentes en application du règlement (CE) n° 1013/2006 du Parlement européen et du Conseil du 14 juin 2006 concernant les transferts de déchets.

### **ARTICLE 5.1.7 - Emballages industriels**

Les déchets d'emballages industriels doivent être éliminés dans les conditions des articles R 543-66 à R 543-72 et R 543-74 du code de l'environnement portant application des articles L 541-1 et suivants du code de l'environnement relatifs à l'élimination des déchets et à la récupération des matériaux et relatif, notamment, aux déchets d'emballage dont les détenteurs ne sont pas des ménages (J.O. du 21 juillet 1994).

## **TITRE 6 – Prévention des nuisances sonores et des vibrations**

### **CHAPITRE 6.1 – Dispositions générales**

#### **ARTICLE 6.1.1 – Aménagements**

L'installation est construite, équipée et exploitée de façon que son fonctionnement ne puisse être à l'origine de bruits transmis par voie aérienne ou solidienne, de vibrations mécaniques susceptibles de compromettre la santé ou la sécurité du voisinage ou de constituer une nuisance pour celle-ci.

Les prescriptions de l'arrêté ministériel du 23 janvier 1997 relatif à la limitation des bruits émis dans l'environnement par les installations relevant du livre V – titre I du Code de l'Environnement, ainsi que les règles techniques annexées à la circulaire du 23 juillet 1986 relative aux vibrations mécaniques émises dans l'environnement par les installations classées sont applicables.

#### **ARTICLE 6.1.2 – Véhicules et engins**

Les véhicules de transport, les matériels de manutention et les engins de chantier utilisés à l'intérieur de l'établissement, et susceptibles de constituer une gêne pour le voisinage, sont conformes aux dispositions des articles R 571-1 à R 571-24 du code de l'environnement.

#### **ARTICLE 6.1.3 – Appareils de communication**

L'usage de tout appareil de communication par voie acoustique (sirènes, avertisseurs, haut-parleurs ...) gênant pour le voisinage est interdit sauf si leur emploi est exceptionnel et réservé à la prévention ou au signalement d'incidents graves ou d'accidents.

### **CHAPITRE 6.2 – Niveaux acoustiques**

#### **ARTICLE 6.2.1 – Niveaux limites de bruit**

Niveaux acoustiques - Valeurs admissibles en limite de propriétés

| PERIODES  | PERIODE DE JOUR allant de 7h à 22h<br>(sauf dimanches et jours fériés) | PERIODE DE NUIT allant de 22h à 7h<br>(ainsi que dimanches et jours fériés) |
|---|--|---|
| Niveau sonore limite admissible<br>en limite de propriété | 65 dB(A)   | 60 dB(A)  |

## Niveaux acoustiques - Valeurs limites d'émergence

Les émissions sonores dues aux activités des installations ne doivent pas engendrer une émergence supérieure aux valeurs admissibles fixées dans le tableau ci-après, dans les zones à émergence réglementée :

| Niveau de bruit ambiant existant dans les                               | Émergence admissible pour la période                    | Émergence admissible pour la période                             |
|---|---|--|
| zones à émergence réglementée<br>(incluant le bruit de l'établissement) | allant de 7 h à 22 h,<br>sauf dimanches et jours fériés | allant de 22 h à 7 h,<br>ainsi que les dimanches et jours fériés |
| Supérieur à 45 dB(A)  | 5 dB(A)   | 3 dB(A)  |

Les valeurs admissibles d'émergence ne s'appliquent, conformément au dernier alinéa de l'article 3 de l'arrêté ministériel du 23 janvier 1997 relatif à la limitation des bruits émis dans l'environnement par les installations classées pour la protection de l'environnement, dans les zones considérées, qu'au-delà d'une distance de 200 m de la limite de propriété. Les ZER concernées sont repérées par les points 2 à 5 de la carte présentée dans le chapitre X du présent arrêté.

Toutefois, les niveaux admissibles en limite de propriété de l'établissement ne peuvent être supérieurs aux niveaux admissibles prévus dans le 1er alinéa du présent article.

L'exploitant réalise, dans un délai d'un an suivant la signature du présent arrêté, les travaux préconisés par l'étude acoustique présentée dans le dossier portant notamment sur l'insonorisation des équipements existants et le réaménagement de la rampe d'accès poids lourds.

Une nouvelle étude acoustique est réalisée dans les 6 mois après la réalisation des travaux.

### ARTICLE 6.3 – Vibrations

En cas d'émissions de vibrations mécaniques gênantes pour le voisinage ainsi que pour la sécurité des biens ou des personnes, les points de contrôle, les valeurs des niveaux limites admissibles ainsi que la mesure des niveaux vibratoires émis seront déterminés suivant les spécifications des règles techniques annexées à la circulaire ministérielle n° 23 du 23 juillet 1986 relative aux vibrations mécaniques émises dans l'environnement par les installations classées.

## TITRE 7 – Prévention des risques technologiques

### CHAPITRE 7.1 – Caractérisation des risques

#### Article 7.1.1 - Inventaire des substances ou préparations dangereuses présentes dans l'établissement

L'inventaire et l'état des stocks des substances ou préparations dangereuses susceptibles d'être présentes dans l'établissement (nature, état physique, quantité, emplacement) en tenant compte des phrases de risques codifiées par la réglementation en vigueur est constamment tenu à jour.

Cet inventaire est tenu à la disposition permanente des services de secours.

#### Article 7.1.2 -Zonage internes à l'établissement

L'exploitant identifie les zones de l'établissement susceptibles d'être à l'origine d'incendie, d'émanations toxiques ou d'explosion de par la présence de substances ou préparations dangereuses stockées ou utilisées ou d'atmosphères nocives ou explosibles pouvant survenir soit de façon permanente ou semi-permanente.

Ces zones sont matérialisées par des moyens appropriés et reportées sur un plan systématiquement tenu à jour.

La nature exacte du risque et les consignes à observer sont indiquées à l'entrée de ces zones et en tant que de besoin rappelées à l'intérieur de celles-ci. Ces consignes sont incluses dans les plans de secours s'ils existent.

### **Article 7.1.3 - Information préventive sur les effets domino externes**

L'exploitant tient les exploitants d'installations classées voisines informés des risques d'accident majeurs identifiés dans l'étude de dangers dès lors que les conséquences de ces accidents majeurs sont susceptibles d'affecter les dites installations

Il transmet copie de cette information au Préfet et à l'inspection des installations classées. Il procède de la sorte lors de chacune des révisions de l'étude des dangers ou des mises à jours relatives à la définition des périmètres ou à la nature des risques.

## **CHAPITRE 7.2 - Infrastructures et installations**

### **Article 7.2.1 - Accès et circulation dans l'établissement**

L'exploitant fixe les règles de circulation et de stationnement, applicables à l'intérieur de l'établissement. Les règles sont portées à la connaissance des intéressés par une signalisation adaptée et une information appropriée.

Les voies de circulation et d'accès sont notamment délimitées, maintenues en constant état de propreté et dégagées de tout objet susceptible de gêner le passage. Ces voies sont aménagées pour que les engins des services d'incendie et de secours puissent évoluer sans difficulté.

L'établissement est efficacement clôturé sur la totalité de sa périphérie.

Au moins deux accès de secours éloignés l'un de l'autre, et, le plus judicieusement placés pour éviter d'être exposés aux effets d'un phénomène dangereux, sont en permanence maintenus accessibles de l'extérieur du site pour les moyens d'intervention.

#### **Article 7.2.1.1 - Gardiennage et contrôle des accès**

Aucune personne étrangère à l'établissement ne doit avoir libre accès aux installations.

L'exploitant prend les dispositions nécessaires au contrôle des accès, ainsi qu'à la connaissance permanente des personnes présentes dans l'établissement.

Un gardiennage est assuré en permanence.

#### **Article 7.2.1.2 - Caractéristiques minimales des voies**

Les voies auront les caractéristiques minimales suivantes :

- largeur de la bande de roulement : 3,50 m
- rayon intérieur de giration : 11 m
- hauteur libre : 3,50 m
- résistance à la charge : 13 tonnes par essieu.

### **Article 7.2.2 - Bâtiments et locaux**

La salle de contrôle et les locaux dans lesquels sont présents des personnels devant jouer un rôle dans la prévention des accidents en cas de dysfonctionnement de l'installation, sont implantés et protégés vis à vis des risques toxiques, d'incendie et d'explosion.

A l'intérieur des ateliers, les allées de circulation sont aménagées et maintenues constamment dégagées pour faciliter la circulation du personnel ainsi que l'intervention des secours en cas de sinistre.

Dans les bâtiments de stockage ou d'utilisation de produits susceptibles en cas d'accident de générer des dangers pour les intérêts visés à l'article L.511-1 du code de l'environnement, toutes les parois sont de propriété REI120. Les percements ou ouvertures effectués dans les murs ou parois séparatifs, par exemple pour le passage de gaines ou de galeries techniques sont rebouchés afin d'assurer un degré coupe-feu équivalent à celui exigé pour ces murs ou parois séparatifs. Les conduits de ventilation sont munis de clapets coupe-feu à la paroi de séparation, restituant le degré coupe-feu de la paroi traversée.

Les portes communicantes entre les murs coupe-feu sont de qualité EI 120 et munies d'un dispositif de fermeture automatique qui peut être commandé de part et d'autre du mur de séparation des cellules. La fermeture automatique des portes coupe-feu n'est pas gênée par des obstacles.

Les parois séparatives dépassent d'au moins 1 mètre la couverture au droit du franchissement. La toiture est recouverte d'une bande de protection incombustible de classe A1 sur une largeur minimale de 5 mètres, de part et d'autre des parois séparatives.

Les sols des aires et locaux de stockage sont incombustibles (classe A1).

### **Article 7.2.3 -Installations électriques – mise à la terre**

Les installations électriques et les mises à la terre sont conçues, réalisées et entretenues conformément aux normes en vigueur.

Une vérification de l'ensemble de l'installation électrique est effectuée au minimum une fois par an par un organisme compétent qui mentionne très explicitement les défauts relevés dans son rapport. L'exploitant conserve une trace écrite des éventuelles mesures correctives prises.

A proximité d'au moins la moitié des issues est installé un interrupteur central, bien signalé, permettant de couper l'alimentation électrique pour chaque cellule. Les transformateurs de courant électrique, lorsqu'ils sont accolés ou à l'intérieur du dépôt, sont situés dans des locaux clos largement ventilés et isolés du dépôt par un mur et des portes coupe-feu, munies d'un ferme-porte. Ce mur et ces portes sont respectivement de degré REI 120 et EI 120.

Dans le cas d'un éclairage artificiel, seul l'éclairage électrique est autorisé.

Si l'éclairage met en œuvre des lampes à vapeur de sodium ou de mercure, l'exploitant prend toute disposition pour qu'en cas d'éclatement de l'ampoule, tous les éléments soient confinés dans l'appareil.

Les appareils d'éclairage électrique ne sont pas situés en des points susceptibles d'être heurtés en cours d'exploitation ou sont protégés contre les chocs.

Ils sont en toute circonstance éloignés des matières entreposées pour éviter leur échauffement.

#### **Article 7.2.3.1 - Zones susceptibles d'être à l'origine d'une explosion**

Les dispositions de l'article 2 de l'arrêté ministériel du 31 mars 1980, portant réglementation des installations électriques des établissements réglementés au titre de la législation sur les installations classées et susceptibles de présenter des risques d'explosion, sont applicables à l'ensemble des zones de risque d'atmosphère explosive de l'établissement. Le plan des zones à risques d'explosion est porté à la connaissance de l'organisme chargé de la vérification des installations électriques.

Les masses métalliques contenant et/ou véhiculant des produits inflammables et explosibles susceptibles d'engendrer des charges électrostatiques sont mises à la terre et reliées par des liaisons équipotentiellées.

### **Article 7.2.3 -Protection contre la foudre**

Les installations sur lesquelles une agression par la foudre peut être à l'origine d'événements susceptibles de porter gravement atteinte, directement ou indirectement à la sécurité des installations, à la sécurité des personnes ou à la qualité de l'environnement, sont protégées contre la foudre en application de l'arrêté ministériel en vigueur.

#### **Article 7.2.3 - Chauffage**

La chaufferie est située dans un local exclusivement réservé à cet effet, extérieur aux bâtiments de stockage ou d'exploitation ou isolé par une paroi de degré REI 120. Toute communication éventuelle entre le local et ces bâtiments se fait soit par un sas équipé de deux blocs-portes pare-flamme de degré une demi-heure, munis d'un ferme-porte, soit par une porte coupe-feu de degré EI120.

A l'extérieur de la chaufferie sont installés :

- une vanne sur la canalisation d'alimentation des brûleurs permettant d'arrêter l'écoulement du combustible ;

- un coupe-circuit arrêtant le fonctionnement de la pompe d'alimentation en combustible ;
- un dispositif sonore d'avertissement, en cas de mauvais fonctionnement des brûleurs ou un autre système d'alerte d'efficacité équivalente.

Le chauffage des bâtiments de stockage ou d'exploitation ne peut être réalisé que par eau chaude, vapeur produite par un générateur thermique ou autre système présentant un degré de sécurité équivalent. Les systèmes de chauffage par aérotherme à gaz ne sont pas autorisés dans les bâtiments de stockage ou d'exploitation.

Dans le cas d'un chauffage par air chaud pulsé de type indirect produit par un générateur thermique, toutes les gaines d'air chaud sont entièrement réalisées en matériaux A2 s1 d0 (anciennement M0). En particulier, les canalisations métalliques, lorsqu'elles sont calorifugées, ne sont garnies que de calorifuges matériaux A2 s1 d0 (anciennement M0). Des clapets coupe-feu sont installés si les canalisations traversent une paroi.

Les moyens de chauffage des postes de conduite des engins de manutention ou des bureaux des quais, s'ils existent, présentent les mêmes garanties de sécurité que ceux prévus pour les locaux dans lesquels ils circulent ou sont situés.

## **CHAPITRE 7.3 - Gestion des opérations portant sur des substances pouvant présenter des dangers**

### **Article 7.3.1 -Consignes d'exploitation destinées à prévenir les accidents**

Les opérations comportant des manipulations susceptibles de créer des risques, en raison de leur nature ou de leur proximité avec des installations dangereuses, et la conduite des installations, dont le dysfonctionnement aurait par leur développement des conséquences dommageables pour le voisinage et l'environnement (phases de démarrage et d'arrêt, fonctionnement normal, entretien...) font l'objet de procédures et instructions d'exploitation écrites et contrôlées.

Ces consignes doivent notamment indiquer :

- l'interdiction de fumer ;
- l'interdiction de tout brûlage à l'air libre ;
- l'interdiction d'apporter du feu sous une forme quelconque à proximité du dépôt ;
- l'obligation du « permis d'intervention » ou « permis de feu » ;
- les procédures d'arrêt d'urgence et de mise en sécurité de l'installation (électricité, ventilation, climatisation, chauffage, fermeture des portes coupe-feu, obturation des écoulements d'égouts notamment) ;
- les moyens d'extinction à utiliser en cas d'incendie ;
- la procédure d'alerte avec les numéros de téléphone du responsable d'intervention de l'établissement, des services d'incendie et de secours.

Les consignes ou modes opératoires sont intégrés au système de gestion de la sécurité. Sont notamment définis : la fréquence de vérification des dispositifs de sécurité, le détail et les modalités des vérifications à effectuer en marche normale, dans les périodes transitoires, lors d'opérations exceptionnelles, à la suite d'un arrêt, après des travaux de modifications ou d'entretien de façon à vérifier que l'installation reste conforme aux dispositions du présent arrêté et que le procédé est maintenu dans les limites de sûreté définies par l'exploitant ou dans les modes opératoires.

L'exploitant affecte des moyens appropriés au système de gestion de la sécurité. Il veille à son bon fonctionnement.

L'exploitant tient à la disposition de l'inspection des installations classées les bilans relatifs à la gestion du retour d'expérience.

L'exploitant tient à la disposition de l'inspection des installations classées une note synthétique présentant les résultats des revues de direction réalisées conformément à l'arrêté du 10 mai 2000 modifié.

### **Article 7.3.2 -Interdiction de feux**

Il est interdit d'apporter du feu ou une source d'ignition sous une forme quelconque dans les zones de dangers présentant des risques d'incendie ou d'explosion sauf pour les interventions ayant fait l'objet d'un permis d'intervention spécifique.

### **Article 7.3.3 -Formation du personnel**

Outre l'aptitude au poste occupé, les différents opérateurs et intervenants sur le site, y compris le personnel intérimaire, reçoivent une formation sur les risques inhérents des installations, la conduite à tenir en cas d'incident ou accident et, sur la mise en œuvre des moyens d'intervention.

Des mesures sont prises pour vérifier le niveau de connaissance et assurer son maintien.

Cette formation comporte notamment :

- toutes les informations utiles sur les produits manipulés, les réactions chimiques et opérations de fabrication mises en œuvre,
- les explications nécessaires pour la bonne compréhension des consignes,
- des exercices périodiques de simulation d'application des consignes de sécurité prévues par le présent arrêté, ainsi qu'un entraînement régulier au maniement des moyens d'intervention affectés à leur unité,
- un entraînement périodique à la conduite des unités en situation dégradée vis-à-vis de la sécurité et à l'intervention sur celles-ci,
- une sensibilisation sur le comportement humain et les facteurs susceptibles d'altérer les capacités de réaction face au danger.

### **Article 7.3.4 -Travaux d'entretien et de maintenance**

Tous les travaux d'extension, modification ou maintenance dans les installations ou à proximité des zones à risque inflammable, explosible et toxique sont réalisés sur la base d'un dossier préétabli définissant notamment leur nature, les risques présentés, les conditions de leur intégration au sein des installations ou unités en exploitation et les dispositions de conduite et de surveillance à adopter.

Les travaux font l'objet d'un permis délivré par une personne dûment habilitée et nommément désignée.

#### **Article 7.3.4.1 -« permis d'intervention » ou « permis de feu »**

Les travaux conduisant à une augmentation des risques (emploi d'une flamme ou d'une source chaude par exemple) ne peuvent être effectués qu'après délivrance d'un « permis d'intervention » et éventuellement d'un « permis de feu » et en respectant une consigne particulière

Le « permis d'intervention » et éventuellement le « permis de feu » et la consigne particulière doivent être établis et visés par l'exploitant ou une personne qu'il aura nommément désignée. Lorsque les travaux sont effectués par une entreprise extérieure, le « permis d'intervention » et éventuellement le « permis de feu » et la consigne particulière doivent être signés par l'exploitant et l'entreprise extérieure ou les personnes qu'ils auront nommément désignées.

Après la fin des travaux et avant la reprise de l'activité, une vérification des installations doit être effectuée par l'exploitant ou son représentant ou le représentant de l'éventuelle entreprise extérieure.

## **CHAPITRE 7.4 - Mesures de maîtrise des risques**

### **Article 7.4.1 - Liste de mesures de maîtrise des risques**

L'exploitant rédige une liste des mesures de maîtrise des risques identifiées dans l'étude de dangers et des opérations de maintenance qu'il y apporte. Cette liste est intégrée dans le Système de Gestion de la Sécurité. Elle est tenue à la disposition de l'inspection des installations classées et fait l'objet d'un suivi rigoureux.

Ces dispositifs sont contrôlés périodiquement et maintenus au niveau de fiabilité décrit dans l'étude de dangers, en état de fonctionnement selon des procédures écrites.

Les opérations de maintenance et de vérification sont enregistrées et archivées.

En cas d'indisponibilité d'un dispositif ou élément d'une mesure de maîtrise des risques, l'installation est arrêtée et mise en sécurité sauf si l'exploitant a défini et mis en place les mesures compensatoires dont il justifie l'efficacité et la disponibilité.

#### **Article 7.4.2 -Domaine de fonctionnement sur des procédés**

L'exploitant établit, sous sa responsabilité les plages de variation des paramètres qui déterminent la sûreté de fonctionnement des installations. L'installation est équipée de dispositifs d'alarme lorsque les paramètres sont susceptibles de sortir des plages de fonctionnement sûr.

Les dispositifs utilisés à cet effet sont indépendants des systèmes de conduite. Toute disposition contraire doit être justifiée et faire l'objet de mesures compensatoires.

Les systèmes de mise en sécurité des installations sont à sécurité positive.

#### **Article 7.4.3 – Gestion des anomalies et défaillances de mesures de maitrise des risques**

Les anomalies et les défaillances des mesures de limitation des risques sont enregistrées et gérées par l'exploitant dans le cadre d'un processus d'amélioration continue selon les principales étapes mentionnées à l'alinéa suivant.

Ces anomalies et défaillances doivent :

- être signalées et enregistrées ;
- être hiérarchisées et analysées ;
- et donner lieu dans les meilleurs délais à la définition et à la mise en place de parades techniques ou organisationnelles, dont leur application est suivie dans la durée ;

L'exploitant tient à la disposition de l'inspection des installations classées un registre dans lequel ces différentes étapes sont consignées.

#### **Article 7.4.4 -Surveillance et détection des zones pouvant être a l'origine de risques**

Conformément aux engagements dans l'étude de dangers, et le cas échéant en renforçant son dispositif, l'exploitant met en place un réseau de détecteurs en nombre suffisant avec un report d'alarme en salle de contrôle.

L'exploitant dresse la liste de ces détecteurs avec leur fonctionnalité et détermine les opérations d'entretien destinées à maintenir leur efficacité dans le temps.

- La surveillance d'une zone pouvant être à l'origine des risques ne repose pas sur un seul point de détection.
- La remise en service d'une installation arrêtée à la suite d'une détection, ne peut être décidée que par une personne déléguée à cet effet, après examen détaillé des installations, et analyse de la défaillance ayant provoqué l'alarme.

Détecteurs incendie :

Dans les bâtiments, un système de détection automatique incendie conforme aux référentiels en vigueur est mis en place. L'exploitant, dans l'exploitation des stockages et réacteurs, respecte les conditions de fonctionnement de ces détecteurs.

Détecteurs gaz :

Dans les bâtiments, un système de détection automatique gaz conforme aux référentiels en vigueur est mis en place. L'exploitant, dans l'exploitation des installations, respecte les conditions de fonctionnement de ces détecteurs.

### **CHAPITRE 7.5 - Prévention des pollutions accidentelles**

#### **ARTICLE 7.5.1 - Organisation de l'établissement**

Une consigne écrite doit préciser les vérifications à effectuer, en particulier pour s'assurer périodiquement de l'étanchéité des dispositifs de rétention, préalablement à toute remise en service après arrêt d'exploitation, et plus généralement aussi souvent que le justifieront les conditions d'exploitation.

Les vérifications, les opérations d'entretien et de vidange des rétentions doivent être notées sur un registre spécial tenu à la disposition de l'inspection des installations classées.

#### **ARTICLE 7.5.2 - Etiquetage des substances et préparations dangereuses**

Les fûts, réservoirs et autres emballages, les récipients fixes de stockage de produits dangereux d'un volume supérieur à 800 l portent de manière très lisible la dénomination exacte de leur contenu, le numéro et le symbole de danger défini dans la réglementation relative à l'étiquetage des substances et préparations chimiques dangereuses.

A proximité des aires permanentes de stockage de produits dangereux en récipients mobiles, les symboles de danger ou les codes correspondant aux produits doivent être indiqués de façon très lisible.

#### **ARTICLE 7.5.3 - Rétentions**

Le volume nécessaire au confinement des eaux d'extinction en cas d'incendie est évalué à 1 084 m<sup>3</sup>. Un bassin de stockage d'une capacité au moins équivalente à 1 084 m<sup>3</sup> est réalisé dans un délai d'un an suivant la signature du présent arrêté. Ce bassin peut être commun au bassin de régulation mentionné dans l'article 5. Ce bassin est équipé d'une vanne d'obturation.

Les eaux d'extinction ainsi collectées sont éliminées vers des filières de traitement appropriées.

L'exploitant prend toute disposition pour entretenir et surveiller à intervalles réguliers les mesures et moyens mis en œuvre afin de prévenir les émissions dans le sol et dans les eaux souterraines et tient à la disposition de l'inspection des installations classées les éléments justificatifs (procédures, compte rendu des opérations de maintenance, d'entretien des cuvettes de rétention, canalisations, conduits d'évacuations divers...).

#### **ARTICLE 7.5.4 - Réservoirs**

L'étanchéité du (ou des) réservoir(s) associé(s) à la rétention doit pouvoir être contrôlée à tout moment.

Les matériaux utilisés doivent être adaptés aux produits utilisés de manière, en particulier, à éviter toute réaction parasite dangereuse.

Les canalisations doivent être installées à l'abri des chocs et donner toute garantie de résistance aux actions mécaniques, physiques, chimiques ou électrolytiques. Il est en particulier interdit d'intercaler des tuyauteries flexibles entre le réservoir et les robinets ou clapets d'arrêt, isolant ce réservoir des appareils d'utilisation.

#### **ARTICLE 7.5.5 - Règles de gestion des stockages en rétention**

Les réservoirs ou récipients contenant des produits incompatibles ne sont pas associés à une même rétention.

Le stockage des liquides inflammables, ainsi que des autres produits, toxiques, corrosifs ou dangereux pour l'environnement, n'est autorisé sous le niveau du sol que dans des réservoirs installés en fosse maçonnée ou assimilés, et pour les liquides inflammables dans le respect des dispositions du présent arrêté.

L'exploitant veille à ce que les volumes potentiels de rétention restent disponibles en permanence. A cet effet, l'évacuation des eaux pluviales respecte les dispositions du présent arrêté.

#### **ARTICLE 7.5.6 - Stockage sur les lieux d'emploi**

Les matières premières, produits intermédiaires et produits finis considérés comme des substances ou des préparations dangereuses sont limités en quantité stockée et utilisée dans les ateliers au minimum technique permettant leur fonctionnement normal.

#### **ARTICLE 7.5.7 - Transports - chargements - déchargements**

Les aires de chargement et de déchargement de véhicules citernes sont étanches et reliées à des rétentions dimensionnées selon les règles de l'art. Des zones adéquates sont aménagées pour le stationnement en sécurité des véhicules de transport de matières dangereuses, en attente de chargement ou de déchargement.

Le transport des produits à l'intérieur de l'établissement est effectué avec les précautions nécessaires pour éviter le renversement accidentel des emballages (arrimage des fûts, *rappel, éventuel, des mesures préconisées par l'étude de dangers pour les produits toxiques...*).

En particulier, les transferts de produit dangereux à l'aide de réservoirs mobiles s'effectuent suivant des parcours bien déterminés et font l'objet de consignes particulières.

Le stockage et la manipulation de produits dangereux ou polluants, solides ou liquides (ou liquéfiés) sont effectués sur des aires étanches et aménagées pour la récupération des fuites éventuelles.

Les réservoirs sont équipés de manière à pouvoir vérifier leur niveau de remplissage à tout moment et empêcher ainsi leur débordement en cours de remplissage.

Ce dispositif de surveillance est pourvu d'une alarme de niveau haut.

#### **ARTICLE 7.5.8 - Elimination des substances ou préparations dangereuses**

L'élimination des substances ou préparations dangereuses récupérées en cas d'accident suit prioritairement la filière déchets la plus appropriée.

### **CHAPITRE 7.6 - Moyens d'intervention en cas d'accident et organisation des secours**

#### **ARTICLE 7.6.1 - Définition générale des moyens**

L'exploitant met en œuvre des moyens d'intervention conformes à l'étude de dangers.

L'ensemble du système de lutte contre l'incendie peut faire l'objet d'un plan « établissements répertoriés ». A ce titre l'exploitant transmet, à la demande du service départemental d'incendie et de secours, tous les documents nécessaires à l'établissement de ce plan.

#### **ARTICLE 7.6.2 - Entretien des moyens d'intervention**

Ces équipements sont maintenus en bon état, repérés et facilement accessibles.

L'exploitant doit fixer les conditions de maintenance et les conditions d'essais périodiques de ces matériels.

Les dates, les modalités de ces contrôles et les observations constatées doivent être inscrites sur un registre tenu à la disposition des services de la protection civile, d'incendie et de secours et de l'inspection des installations classées.

#### **ARTICLE 7.6.3 - Protections individuelles du personnel d'intervention**

Des masques ou appareils respiratoires d'un type correspondant au gaz ou émanations toxiques sont mis à disposition de toute personne susceptible d'intervenir en cas de sinistre.

#### **ARTICLE 7.6.4 – Ressources en eau extinction incendie**

Le besoin en eau est évalué à 135 m<sup>3</sup>/h soit 270 m<sup>3</sup> sur 2 h. En complément des deux bornes incendie actuellement disponibles, une ressource de 60 m<sup>3</sup> (poche étanche) est mise en place dans un délai d'un mois suivant la signature du présent arrêté.

#### **ARTICLE 7.6.5 – Consignes de sécurité**

Sans préjudice des dispositions du code du travail, les modalités d'application des dispositions du présent arrêté sont établies, intégrées dans des procédures générales spécifiques et/ou dans les procédures et instructions de travail, tenues à jour et affichées dans les lieux fréquentés par le personnel.

Ces consignes indiquent notamment :

- l'interdiction d'apporter du feu sous une forme quelconque dans les parties de l'installation qui, en raison des caractéristiques qualitatives et quantitatives des matières mises en œuvre, stockées, utilisées ou produites, sont susceptibles d'être à l'origine d'un sinistre pouvant avoir des conséquences directes ou indirectes sur l'environnement, la sécurité publique ou le maintien en sécurité de l'installation,
- les procédures d'arrêt d'urgence et de mise en sécurité de l'installation (électricité, réseaux de fluides),

- les mesures à prendre en cas de fuite sur un récipient ou une canalisation contenant des substances dangereuses et notamment les conditions d'évacuation des déchets et eaux souillées en cas d'épandage accidentel,
- les moyens d'extinction à utiliser en cas d'incendie,
- la procédure d'alerte avec les numéros de téléphone du responsable d'intervention de l'établissement, des services d'incendie et de secours,
- la procédure permettant, en cas de lutte contre un incendie, d'isoler le site afin de prévenir tout transfert de pollution vers le milieu récepteur.

## **ARTICLE 7.6.6 – Consignes générales d'intervention**

### **Article 7.6.6.1 – Système d'alerte interne**

Le système d'alerte interne et ses différents scénarii sont définis dans un dossier d'alerte.

Un réseau d'alerte interne à l'établissement collecte sans délai les alertes émises par le personnel à partir des postes fixes et mobiles, les alarmes de danger significatives, les données météorologiques disponibles si elles exercent une influence prépondérante, ainsi que toute information nécessaire à la compréhension et à la gestion de l'alerte.

Les postes fixes permettant de donner l'alerte sont répartis sur l'ensemble du site de telle manière qu'en aucun cas la distance à parcourir pour atteindre un poste à partir d'une installation ne dépasse cent mètres, ou système équivalent.

Un ou plusieurs moyens de communication interne (lignes téléphoniques, réseaux, ...) sont réservés exclusivement à la gestion de l'alerte.

Une liaison spécialisée est prévue avec le centre de secours retenu au P.O.I..

Des appareils de détection adaptés, complétés de dispositifs, visibles de jour comme de nuit, indiquant la direction du vent, sont mis en place à proximité de l'installation classée autorisée susceptible d'émettre à l'atmosphère des substances dangereuses en cas de dysfonctionnement.

### **Article 7.6.6.2 – Plan d'opération interne**

L'exploitant doit établir un Plan d'Opération Interne (P.O.I.) sur la base des risques et moyens d'intervention nécessaires analysés pour un certain nombre de scénarii définis dans l'étude de danger.

En cas d'accident, l'exploitant assure la direction du P.O.I. jusqu'au déclenchement éventuel d'un plan particulier d'intervention (P.P.I.) par le préfet. Il met en œuvre les moyens en personnels et matériels susceptibles de permettre le déclenchement sans retard du P.O.I..

En cas d'accident, l'exploitant assure à l'intérieur des installations la direction des secours jusqu'au déclenchement éventuel du Plan Particulier d'Intervention par le préfet. Il prend en outre à l'extérieur de son établissement les mesures urgentes de protection des populations et de l'environnement prévues au POI et au PPI en application de l'article 1<sup>er</sup> du décret 2005-1158 du 13 septembre 2005 et de l'article R 512-29 du code de l'environnement.

Le P.O.I. est homogène avec la nature et les enveloppes des différents phénomènes de dangers envisagés dans l'étude de dangers. Un exemplaire du P.O.I. doit être disponible en permanence sur l'emplacement prévu pour y installer le poste de commandement.

L'exploitant doit élaborer et mettre en œuvre une procédure écrite, et mettre en place les moyens humains et matériels pour garantir :

- la recherche systématique d'améliorations des dispositions du P.O.I. ; cela inclut notamment ;
- l'organisation de tests périodiques (au moins annuels) du dispositif et/ou des moyens d'intervention ;
- la formation du personnel intervenant ;
- l'analyse des enseignements à tirer de ces exercices et formations ;
- la prise en compte des résultats de l'actualisation de l'étude de dangers (tous les 5 ans ou suite à une modification notable dans l'établissement ou dans le voisinage) ;

- la revue périodique et systématique de la validité du contenu du P.O.I., qui peut être coordonnée avec les actions citées ci-dessus ;
- la mise à jour systématique du P.O.I. en fonction de l'usure de son contenu ou des améliorations décidées.

L'inspection des installations classées est informée de la date retenue pour chaque exercice. Le compte rendu accompagné si nécessaire d'un plan d'actions est tenu à disposition de l'inspection des installations classées.

## **TITRE 8 – Surveillance des émissions et de leurs effets**

### **CHAPITRE 8.1 – Programme d'auto-surveillance**

#### **ARTICLE 8.1.1 – Principe et objectifs du programme d'auto-surveillance**

Afin de maîtriser les émissions de ses installations et de suivre leurs effets sur l'environnement, l'exploitant définit et met en œuvre sous sa responsabilité un programme de surveillance de ses émissions et de leurs effets dit programme d'auto surveillance. L'exploitant adapte et actualise la nature et la fréquence de cette surveillance pour tenir compte des évolutions de ses installations, de leurs performances par rapport aux obligations réglementaires, et de leurs effets sur l'environnement. L'exploitant décrit dans un document tenu à la disposition de l'inspection des installations classées les modalités de mesures et de mise en œuvre de son programme de surveillance, y compris les modalités de transmission à l'inspection des installations classées.

Les articles suivants définissent le contenu minimum de ce programme en terme de nature de mesure, de paramètres et de fréquence pour les différentes émissions et pour la surveillance des effets sur l'environnement, ainsi que de fréquence de transmission des données d'auto surveillance.

#### **ARTICLE 8.1.2 – Mesures comparatives**

Outre les mesures auxquelles il procède sous sa responsabilité, afin de s'assurer du bon fonctionnement des dispositifs de mesure et des matériels d'analyse ainsi que de la représentativité des valeurs mesurées (absence de dérive), l'exploitant fait procéder à des mesures comparatives, selon des procédures normalisées lorsqu'elles existent, par un organisme extérieur différent de l'entité qui réalise habituellement les opérations de mesure du programme d'auto surveillance. Celui-ci doit être accrédité ou agréé par le ministère chargé de l'inspection des installations classées pour les paramètres considérés.

Ces mesures sont réalisées sans préjudice des mesures de contrôle réalisées par l'inspection des installations classées en application des dispositions des articles L 514-5 et L514-8 du code de l'environnement. Cependant, les contrôles inopinés exécutés à la demande de l'inspection des installations classées peuvent, avec l'accord de cette dernière, se substituer aux mesures comparatives.

### **CHAPITRE 8.2 – Modalités d'exercice et contenu de l'auto-surveillance**

#### **ARTICLE 8.2.1 – Auto-surveillance des émissions atmosphériques**

Le programme de surveillance des émissions des installations mentionnées dans l'article 3.2.2 de l'arrêté préfectoral du 15 octobre 2010 est réalisé, conformément au point 6.2 de l'annexe 1 de l'arrêté ministériel du 26 août 2013, à la fréquence suivante :

| Installation        | Paramètres  | Fréquence |
|---------------------|---|-----------|
| Chaudière           | Débit, teneur en O <sub>2</sub> , NO <sub>x</sub> | biennal   |
| Tour de séchage (1) | Débit, teneur en O <sub>2</sub> , Poussières      |           |

(1) sur 2 fabrications distinctes

#### **ARTICLE 8.2.2 – Relevé des prélèvements d'eau**

Les installations de prélèvement d'eau en eaux de nappe d'un dispositif de mesure totalisateur.

Ce dispositif est relevé quotidiennement

Les résultats sont portés sur un registre.

### ARTICLE 8.2.3 – Auto-surveillance des eaux résiduaires

| Paramètres   | Eaux industrielles | Eaux de concentration/séchage | Eaux de purges TAR | Eaux pluviales strictes |
|--|--------------------|-------------------------------|--------------------|-------------------------|
| Volumes  | continu            | continu                       | continu            | -                       |
| Température  | continu            | continu                       | continu            | -                       |
| pH   | continu            | continu                       | continu            | -                       |
| DCO  | 1/jour             | 1/semaine                     | 1/semaine*         | 1/an                    |
| DBO5   | 1/semaine          | -                             | -                  | -                       |
| MES  | 1/semaine          | 1/semaine                     | 1/an               | 1/an                    |
| NTK  | 1/semaine          | -                             | -                  | -                       |
| NGL  | -                  | 1/semaine                     | -                  | -                       |
| PT   | 1/semaine          | 1/semaine                     | 1/an               | -                       |
| Hydrocarbures totaux                                     | -                  | -                             | -                  | 1/an                    |
| Fer et composés (en Fe)                                  | -                  | -                             | 1/an               | -                       |
| Composés organiques halogénés (en AOX)                   | -                  | -                             | 1/trimestre        | -                       |
| Plomb et composés sur échantillon brut (exprimé en Pb)   | -                  | -                             | 1/an               | -                       |
| Nickel et composés sur échantillon brut (exprimé en Ni)  | -                  | -                             | 1/an               | -                       |
| Arsenic et composés sur échantillon brut (exprimé en As) | -                  | -                             | 1/an               | -                       |
| Cuivre et composés sur échantillon brut (exprimé en Cu)  | -                  | -                             | 1/an               | -                       |
| Zinc et composés sur échantillon brut (exprimé en Zn)    | -                  | -                             | 1/an               | -                       |
| THM (TriHaloMéthane)                                     | -                  | -                             | 1/trimestre        | -                       |
| Chlorures  | -                  | -                             | 1/trimestre        | -                       |
| Bromures   | -                  | -                             | 1/trimestre        | -                       |

Eaux de purges TAR :

\* : La fréquence de suivi de la DCO est trimestrielle après six mois de suivi sous réserve de respect des valeurs limites prescrites.

Les résultats d'autosurveillance sont transmis mensuellement à l'inspection sous format numérique via la plate-forme de gestion informatisée des données d'autosurveillance fréquentes (GIDAF), mise à la disposition de l'exploitant.

### ARTICLE 8.2.4 – Auto surveillance des niveaux sonores

#### Article 8.2.4.1 - Mesures périodiques

Une mesure de la situation acoustique sera effectuée dans un délai de six mois suivant la publication du présent arrêté, puis tous les 3 ans, par un organisme ou une personne qualifié dont le choix sera communiqué préalablement à l'inspection des installations classées. Ce contrôle sera effectué par référence au plan annexé au présent arrêté, indépendamment des contrôles ultérieurs que l'inspection des installations classées pourra demander.

## **CHAPITRE 8.3 - Suivi, interprétation et diffusion des résultats**

### **ARTICLE 8.3.1 - Actions correctives**

L'exploitant suit les résultats des mesures qu'il réalise en application du CHAPITRE 8.2, notamment celles de son programme d'auto surveillance, les analyse et les interprète. Il prend le cas échéant les actions correctives appropriées lorsque des résultats font présager des risques ou inconvénients pour l'environnement ou d'écart par rapport au respect des valeurs réglementaires relatives aux émissions de ses installations ou de leurs effets sur l'environnement.

En particulier, lorsque la surveillance environnementale sur les eaux souterraines ou les sols fait apparaître une dérive par rapport à l'état initial de l'environnement, soit réalisé en application de l'article R 512-8 II 1° du code de l'environnement, soit reconstitué aux fins d'interprétation des résultats de surveillance, l'exploitant met en œuvre les actions de réduction complémentaires des émissions appropriées et met en œuvre, le cas échéant, un plan de gestion visant à rétablir la compatibilité entre les milieux impactés et leurs usages.

### **ARTICLE 8.3.2 - Analyse et transmission des résultats de l'auto surveillance**

Sans préjudice des dispositions de l'article R 512-69 du code de l'environnement, l'exploitant établit avant la fin de chaque mois calendaire un rapport de synthèse relatif aux résultats des mesures et analyses imposées au CHAPITRE 8.2 du mois précédent. Ce rapport, traite au minimum de l'interprétation des résultats de la période considérée (en particulier cause et ampleur des écarts), des mesures comparatives mentionnées au CHAPITRE 8.1, des modifications éventuelles du programme d'auto surveillance et des actions correctives mises en œuvre ou prévues (sur l'outil de production, de traitement des effluents, la maintenance...) ainsi que de leur efficacité.

Il est tenu à la disposition permanente de l'inspection des installations classées pendant une durée de 10 ans.

Les résultats d'auto surveillance des effluents aqueux sont transmis mensuellement (avant le 15 du mois suivant)

Les bilans des émissions atmosphériques des chaudières sont transmis dans le mois suivant la réalisation du contrôle

Le bilan « légionelles » est transmis avant le 30 avril de l'année N+1

### **ARTICLE 8.3.3 - Analyse et transmission des résultats des mesures de niveaux sonores**

Les résultats des mesures réalisées en application du CHAPITRE 8.2 sont transmis au Préfet dans le mois qui suit leur réception avec les commentaires et propositions éventuelles d'amélioration.

## **CHAPITRE 8.4 - Bilans périodiques**

### **ARTICLE 8.4.1 – Bilans et rapports annuels**

#### **Article 8.4.1.1 – Bilan environnement annuel**

L'exploitant adresse au préfet, au plus tard le 1<sup>er</sup> avril de chaque année, un bilan annuel portant sur l'année précédente (déclaration GEREP) :

- des utilisations d'eau ;
- de la masse annuelle des émissions de polluants, suivant un format fixé par le ministre chargé des installations classées. La masse émise est la masse du polluant considéré émise sur l'ensemble du site de manière chronique ou accidentelle, canalisée ou diffuse dans l'air, l'eau, et les sols, quel qu'en soit le cheminement, ainsi que dans les déchets éliminés à l'extérieur de l'établissement.

#### **Article 8.4.1.2 – Rapport annuel**

Une fois par an, l'exploitant adresse à l'inspection des installations classées un rapport d'activité comportant une synthèse des informations prévues dans le présent arrêté, ainsi que, plus généralement, tout élément d'information pertinent sur l'exploitation des installations dans l'année écoulée.

### **ARTICLE 8.4.2 – Bilan de fonctionnement (ensemble des rejets chroniques et accidentels)**

L'exploitant réalise et adresse au Préfet le bilan de fonctionnement prévu à l'article R 512-45 du code de l'environnement. Le bilan est à fournir avant la date anniversaire de l'arrêté d'autorisation plus 10 ans, puis tous les 10 ans.

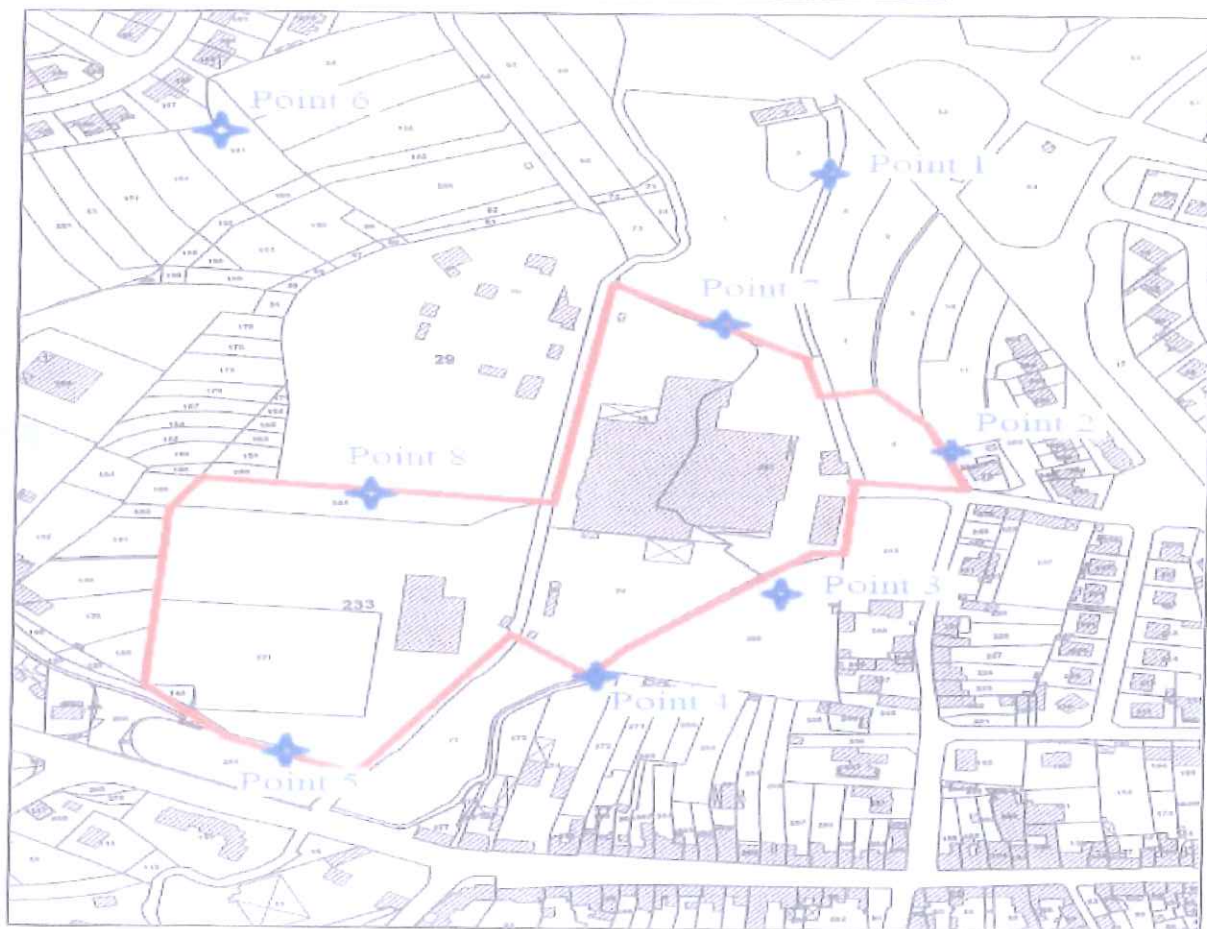
Le bilan de fonctionnement qui porte sur l'ensemble des installations du site, en prenant comme référence l'étude d'impact, contient notamment :

- une évaluation des principaux effets actuels sur les intérêts mentionnés à l'article L 511-1 du code de l'environnement ;
- une synthèse des moyens actuels de prévention et de réduction des pollutions et la situation de ces moyens par rapport aux meilleures techniques disponibles ;
- les investissements en matière de prévention et de réduction des pollutions au cours de la période décennale passée ;
- l'évolution des flux des principaux polluants au cours de la période décennale passée ;
- les conditions actuelles de valorisation et d'élimination des déchets ;
- un résumé des accidents et incidents au cours de la période décennale passée qui ont pu porter atteinte aux intérêts mentionnés à l'article L 511-1 du code de l'environnement ;
- une analyse des meilleures techniques disponibles par référence aux BREF (Best REferences) par rapport à la situation des installations de l'établissement ;
- des propositions de d'amélioration de la protection de l'environnement par mise en œuvre de techniques répondant aux meilleures techniques disponibles par une analyse technico-économique. Un échéancier de mise en œuvre permettra de conclure sur ce point le cas échéant ;
- les conditions d'utilisation rationnelle de l'énergie (cette disposition ne concerne pas les installations qui ont rempli cette condition dans leur demande d'autorisation) ;
- les mesures envisagées en cas d'arrêt définitif de l'exploitation (cette disposition ne concerne pas les installations qui ont rempli cette condition dans leur demande d'autorisation).

## TITRE 9 – Documents associés

Carte des zones à émergences réglementées mentionnée dans l'article 8 du présent arrêté.

Carte de localisation des points de mesure



## TITRE 10 – Dispositions communes

Toute transformation de l'état des lieux et toute modification ou extension apportée à l'établissement, de nature à entraîner un changement notable des éléments du dossier initial, doit faire l'objet d'une nouvelle demande.

Tout changement d'exploitant doit faire l'objet d'une déclaration adressée par le successeur au préfet du département des Côtes d'Armor dans le mois qui suit la prise de possession.

L'exploitant est tenu de déclarer, sans délai, à l'inspection de l'environnement, les accidents ou incidents survenus du fait du fonctionnement de l'installation susvisée qui sont de nature à porter atteinte à son environnement.

Il doit en outre, se conformer aux prescriptions législatives et réglementaires édictées notamment par le livre II du code du travail dans l'intérêt de l'hygiène et de la sécurité des travailleurs.

## TITRE 11- Affichage

Une copie du présent arrêté est :

- déposée à la mairie de Yffiniac pour y être consultée ;
- affichée à la mairie de Yffiniac pendant une durée minimum d'un mois ;
- affichée, en permanence et de façon visible, dans l'installation par les soins de l'exploitant ;
- mise en ligne sur le site Internet de la préfecture.

## TITRE 12 - Délais et voie de recours

La présente décision peut être déférée au tribunal administratif de Rennes (Hôtel de Bizien - 3 Contour de la Motte - 35044 Rennes Cedex) :

- dans un délai de deux mois à compter de la notification de la décision pour l'exploitant ;
- dans un délai de quatre mois à compter de la publication ou de l'affichage de la décision pour les tiers, les personnes physiques ou morales, les communes intéressées ou leurs groupements.

## TITRE 13 - Exécution

Le secrétaire général de la préfecture des Côtes-d'Armor, le maire d'Yffiniac et le directeur départemental de la protection des populations sont chargés, chacun en ce qui le concerne, de l'exécution du présent arrêté, dont copie est notifiée à l'exploitant pour être conservée en permanence et présentée à toute réquisition des autorités administratives ou de police.

Saint-Brieuc, le - 8 AOUT 2017

Pour le préfet et par délégation,  
Le secrétaire général,

Gérard Derouin